



eau du Valenciennois

Règlement du service public de l'eau



Mémo

Contacts utiles



Site Internet:
www.eauxduvalenciennois.fr



N° du service client :
0 977 400 683



N° d'urgence :
0 977 401 903



N° du PIMMS :
03 61 25 04 56

Mes données



Mon N° de compteur :
.....



Ma référence Client :
.....



Mon identifiant :
.....

Mémo

Pour me rendre à l'accueil
de l'Eau du Valenciennois :

219, avenue Anatole France 59410 Anzin

Du Lundi au Vendredi
de 9h00 à 12h00
et
de 13h30 à 16h00

Mon échéancier

.....

.....

.....

.....

.....

.....

.....

.....

.....

.....

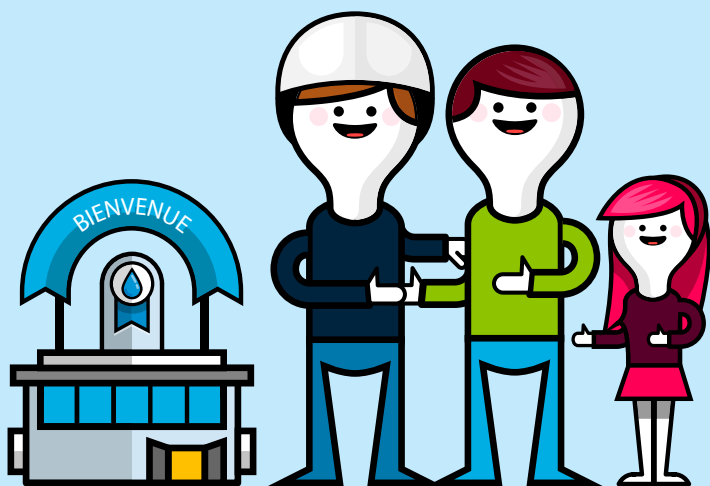
Notes utiles :

.....

.....

.....

L'ESSENTIEL EN 5 POINTS



l'eau
du Valenciennois

1. VOTRE CONTRAT

Votre contrat d'abonnement est constitué du présent règlement du Service de l'Eau et de vos conditions particulières. Vous pouvez souscrire et résilier votre contrat par internet, téléphone ou courrier. Le règlement de votre première facture confirme votre acceptation des conditions particulières de votre contrat et vaut accusé de réception du présent règlement.

2. LES TARIFS

Les prix du service (abonnement et m³ d'eau) sont fixés par la Collectivité. Les taxes et redevances sont déterminées par la loi ou les organismes publics auxquels elles sont destinées.

3. LE COMPTEUR

Le compteur permet de mesurer votre consommation d'eau. Vous en avez la garde : vous devez en particulier le protéger contre le gel et les chocs. Vous ne devez ni en modifier l'emplacement ni en briser les plombs ou cachets.

4. VOTRE FACTURE

Votre facture est établie sur la base des m³ d'eau consommée et comprend un abonnement. Le relevé de votre consommation d'eau est effectué au moins une fois par an. Vous devez permettre la lecture du compteur par l'Exploitant du Service.

5. LA SECURITE SANITAIRE

Les installations privées ne doivent pas porter atteinte à la qualité sanitaire de l'eau du réseau public, en particulier par un phénomène de retour d'eau. Si les installations comportent un réseau privé ou un puits ou des installations de réutilisation des eaux de pluie, ils ne doivent en aucun cas communiquer avec le réseau public d'eau potable.



Vous

Désigne le client du Service de l'Eau, c'est-à-dire toute personne, physique ou morale, titulaire du contrat d'abonnement auprès du Service de l'Eau.

La Collectivité

Désigne le Syndicat des Eaux du Valenciennois (SEV), organisatrice du Service de l'Eau sur le territoire des communes citées ci-après : Anzin, Aubry-du-Hainaut, Aulnoy-lez-Valenciennes, Beuvrages, Bruay-sur-l'Escaut, Famars, Hasnon, Hérin, La Sentinelle, Marly, Onnaing, Petite-Forêt, Prouvy, Quarouble, Raismes, Saint-Saulve, Thiant, Trith-Saint-Léger, Valenciennes, Vicq.

L'Exploitant du service

Désigne l'entreprise à qui la Collectivité a confié par contrat, l'approvisionnement en eau potable des clients du service de l'eau desservis par le réseau.

Le contrat de Délégation de Service Public

Désigne le contrat conclu entre la Collectivité et l'Exploitant du service. Il définit les conditions d'exploitation du Service de l'Eau.

Le règlement du service

Désigne le présent document établi par la Collectivité et adopté par délibération du 09/12/2015. Il définit les obligations mutuelles de l'Exploitant du Service et du client du Service de l'Eau. En cas de modification des conditions du règlement du service, celles-ci sont portées préalablement à la connaissance du client qui peut résilier le contrat d'abonnement sans indemnité de part ni d'autre.

1. LE SERVICE DE L'EAU — 9

- 1.1 La qualité de l'eau fournie
- 1.2 Les engagements de l'Exploitant du service
- 1.3 Le règlement des réclamations
- 1.4 La médiation de l'eau
- 1.5 La juridiction compétente
- 1.6 Les règles d'usage du service
- 1.7 Les interruptions du service
- 1.8 Les modifications et restrictions du service
- 1.9 La défense contre l'incendie

2. VOTRE CONTRAT — 15

- 2.1 La souscription du contrat
- 2.2 La résiliation du contrat
- 2.3 L'individualisation des contrats en immeuble collectif d'habitation et ensemble immobilier de logements

3. VOTRE FACTURE — 20

- 3.1 La présentation de la facture
- 3.2 L'actualisation des tarifs
- 3.3 Votre consommation d'eau.
- 3.4 Les modalités et délais de paiement
- 3.5 En cas de non-paiement

4. LE BRANCHEMENT — 27

- 4.1 La description
- 4.2 L'installation et la mise en service
- 4.3 Le paiement
- 4.4 L'entretien et le renouvellement
- 4.5 La fermeture et l'ouverture
- 4.6 Suppression

5. LE COMPTEUR — 33

- 5.1 Les caractéristiques
- 5.2 L'installation
- 5.3 La vérification
- 5.4 L'entretien et le renouvellement

6. LES INSTALLATIONS PRIVÉES — 37

- 6.1 Les caractéristiques
- 6.2 L'entretien et le renouvellement
- 6.3 Installations privées de lutte contre l'incendie

LE SERVICE DE L'EAU

Le Service de l'Eau désigne l'ensemble des activités et installations nécessaires à l'approvisionnement en eau potable (production, traitement, distribution et contrôle de l'eau, service clientèle)

1.1 La qualité de l'eau fournie

L'eau distribuée fait l'objet d'un contrôle régulier dont les résultats officiels sont affichés en mairie et vous sont communiqués au moins une fois par an avec votre facture.

Vous pouvez contacter à tout moment l'Exploitant du service pour connaître les caractéristiques de l'eau.

L'Exploitant du service est tenu d'informer la Collectivité de toute modification de la qualité de l'eau susceptible d'avoir des répercussions sur la santé des consommateurs.

1.2 Les engagements de l'Exploitant du service

En livrant l'eau chez vous, l'Exploitant du service s'engage à :

- assurer un contrôle régulier de l'eau ;
- offrir une assistance technique 24 heures sur 24 et 7 jours sur 7 pour répondre aux urgences survenant sur le réseau public ;
- respecter les horaires de rendez-vous fixés à votre domicile ;
- étudier et réaliser rapidement l'installation d'un nouveau branchement d'eau ;
- mettre en service rapidement votre alimentation en eau lorsque vous emménagez.

L'Exploitant du service met à votre disposition un service clientèle dont les coordonnées figurent sur la facture pour répondre à toutes vos demandes ou questions relatives au service.

L'Exploitant s'engage par ailleurs à respecter la Charte de Satisfaction Usagers comprenant :

- La mise en place d'un service d'accueil téléphonique du lundi au vendredi de 8h à 19h et de 8h à 13h le samedi ;
- La prise en compte de toute demande (courrier, téléphone, courriel) dans un délai de 5 jours ouvrés à compter de la réception de votre demande
- La remise en service d'un branchement existant au plus tard le jour ouvré suivant la demande ;
- La réalisation d'un branchement neuf dans un délai de 15 jours ouvrés suivant l'acceptation du devis et la réception des autorisations préalables ;
- Le respect de plages horaires de 2h pour un rendez-vous ;
- L'intervention chez vous sous 1h en cas d'urgence à compter de la saisine de l'Exploitant par tout moyen.
- Le non-respect d'un engagement de la charte clientèle vous ouvre droit au remboursement de l'abonnement semestriel au service pour la période de facturation en cours.

1.3 Le règlement des réclamations

En cas de réclamation, vous pouvez contacter le service clientèle de l'Exploitant du service par tout moyen mis à votre disposition (internet, téléphone, courrier). Si la réponse ne vous satisfait pas, vous pouvez adresser une réclamation écrite à l'adresse indiquée dans votre contrat d'abonnement pour demander que votre dossier soit examiné.

1.4 La médiation de l'eau

Si vous avez écrit à l'adresse indiquée dans votre contrat d'abonnement et si dans le délai de deux mois aucune réponse ne vous est adressée ou que la réponse obtenue ne vous donne pas satisfaction, vous pouvez saisir le Médiateur de l'eau pour rechercher une solution de règlement à l'amiable à votre litige. Coordonnées : Médiation de l'eau, BP 40 463, 75366 Paris Cedex 08, contact@mediation-eau.fr (informations disponibles sur www.mediation-eau.fr)

1.5 La juridiction compétente

Les tribunaux civils de votre lieu d'habitation ou du siège de l'Exploitant du service sont compétents pour tout litige qui vous opposerait à votre service d'eau.

Si l'eau est utilisée pour l'exploitation de votre commerce, le tribunal de commerce est compétent.

1.6 Les règles d'usage du service

L'Exploitant du service vous rappelle la nécessité d'une consommation sobre et respectueuse de la préservation de l'environnement.

En bénéficiant du Service de l'Eau, vous vous engagez à respecter les règles d'usage de l'eau.

Ces règles vous interdisent :

- d'utiliser l'eau autrement que pour votre usage personnel. Vous ne devez pas en céder, sauf en cas d'incendie ou momentanément en cas d'incident de fourniture ;

- d'utiliser l'eau pour d'autres usages que ceux déclarés lors de la souscription de votre contrat ;
- de prélever l'eau directement sur le réseau par un autre moyen que le branchement ou à partir des appareils publics.

De même, vous vous engagez à respecter les conditions d'utilisation des installations mises à votre disposition. Ainsi, vous ne pouvez pas :

- modifier vous-même l'emplacement du compteur et, le cas échéant, des équipements nécessaires au relevé à distance, en gêner le fonctionnement ou l'accès, en briser les plombs ou cachets ;
- porter atteinte à la qualité sanitaire de l'eau du réseau public, en particulier par les phénomènes de retour d'eau, l'aspiration directe sur le réseau public ;
- manœuvrer les appareils du réseau public, y compris les robinets sous bouche à clé ainsi que les robinets d'arrêt du service situés avant compteur ;

● relier entre elles des installations hydrauliques qui sont alimentées par des branchements distincts, et en particulier relier un puits ou forage privé ou des installations de réutilisation d'eaux de pluie aux installations raccordées au réseau public ;

● utiliser les canalisations d'eau du réseau public (ou d'un réseau intérieur relié au réseau public) pour la mise à la terre d'appareils électriques.

Le non-respect de ces conditions peut entraîner la fermeture de l'alimentation en eau après l'envoi d'une mise en demeure restée sans effet. L'Exploitant du service se réserve le droit d'engager toutes poursuites.

Dans le cas de dommages aux installations ou de risques sanitaires, l'alimentation en eau est immédiatement interrompue afin de protéger les autres consommateurs.

Si, après la fermeture de l'alimentation en eau, vous n'avez pas suivi les prescriptions de l'Exploitant du service ou présenté des garanties suffisantes dans le délai fixé qui ne peut être inférieur à 8 jours, votre contrat est résilié et le compteur enlevé.

1.7 Les interruptions du service

L'Exploitant du service est responsable du bon fonctionnement du service. A ce titre, et dans l'intérêt général, il peut être tenu de réparer ou modifier les installations d'alimentation en eau, entraînant ainsi une interruption de la fourniture d'eau.

Dans toute la mesure du possible, l'Exploitant du service vous informe des interruptions du service quand elles sont prévisibles (travaux de réparations ou d'entretien), au plus tard 48 heures avant le début de l'interruption.

Pendant tout arrêt d'eau, vous devez garder vos robinets fermés, la remise en eau intervenant sans préavis.

L'Exploitant du service ne peut être tenu pour responsable d'une perturbation de la fourniture d'eau due à un cas de force majeure (le gel, les inondations ou autres catastrophes naturelles, pourraient être assimilés à la force majeure...).

En cas d'interruption de la fourniture d'eau excédant 48 heures, la part fixe de la facture (abonnement) est réduite au prorata de la durée de l'interruption. Si vous êtes un industriel et utilisez l'eau fournie par le réseau public dans un processus continu de fabrication, vous devez disposer de réserves propres à pallier les éventuelles interruptions de service.

En cas d'incendie ou d'exercice de lutte contre l'incendie, les conduites du réseau de distribution peuvent être fermées sans que vous puissiez faire valoir un droit à dédommagement.

1.8 Les modifications et restrictions du service

Dans l'intérêt général, la Collectivité peut autoriser l'Exploitant du service à modifier le réseau public ainsi que la pression de l'eau. Dès lors que les conditions de distribution sont modifiées, l'Exploitant du service doit vous informer, sauf cas de force majeure, des motifs et des conséquences correspondantes.

En cas de force majeure ou de pollution de l'eau, l'Exploitant du service a le droit d'imposer, à tout moment, en liaison avec la Collectivité et les autorités sanitaires, une restriction de la consommation d'eau ou une limitation des conditions de son utilisation pour l'alimentation humaine ou les besoins sanitaires.

1.9 La défense contre l'incendie

La manœuvre des robinets sous bouche à clé, des bouches et poteaux d'incendie est réservée à l'Exploitant du service et au service de lutte contre l'incendie.

1.10 Le déploiement de la télérelève

L'Exploitant s'engage à mettre en œuvre l'installation de la télérelève avant le 31 mars 2019 : si votre compteur est situé en domaine privé, il procédera à une première visite, suivie en cas d'absence de l'utilisateur, d'une nouvelle visite gratuite sur rendez-vous.

En cas de rendez-vous non honoré, un nouveau rendez-vous sera pris avec vous et le coût d'un déplacement vous sera facturé conformément au bordereau des prix du présent règlement du service de l'eau.

VOTRE CONTRAT



Pour bénéficier du Service de l'Eau, c'est-à-dire être alimenté en eau potable, vous devez souscrire un contrat d'abonnement au service de l'Eau.

2.1 La souscription du contrat

Le contrat d'abonnement peut être souscrit par le propriétaire, le locataire ou l'occupant de bonne foi, ou le syndicat des copropriétaires représenté par son syndic.

Pour souscrire un contrat, il vous suffit d'en faire la demande par écrit (internet ou courrier) ou par téléphone auprès du service clientèle de l'Exploitant du service. Tout entretien téléphonique à cet effet est susceptible d'être enregistré à des fins probatoires.

Vous recevez les informations précontractuelles nécessaires à la souscription de votre contrat, le règlement de service, les conditions particulières de votre contrat, les informations sur le Service de l'Eau, une fiche tarifaire et les modalités d'exercice du droit de rétractation.

Votre première facture comprend les frais d'accès au service dont le montant figure en annexe de ce règlement.

Le règlement de votre première facture confirme l'acceptation des conditions particulières de votre contrat et vaut accusé de réception du présent règlement.

Les informations nominatives fournies dans le cadre de votre contrat font l'objet d'un traitement informatique et peuvent être communiquées aux entités contribuant au Service de l'Eau. Vous bénéficiez à ce sujet du droit d'accès, de rectification et d'opposition auprès du service clientèle prévu par la Loi Informatique et Libertés du 6 janvier 1978 et que vous pouvez exercer auprès de votre service clientèle.

2.2 La résiliation du contrat

Votre contrat est souscrit pour une durée indéterminée.

Lorsque vous décidez d'y mettre fin, vous devez le résilier soit par écrit (internet ou courrier) soit par téléphone, avec un préavis de 15 jours, auprès du service clientèle de l'Exploitant du service en indiquant le relevé du compteur. La facture d'arrêt de compte, établie à partir de ce relevé vous est alors adressée.

A défaut de résiliation, vous pouvez être tenu au paiement des consommations effectuées après votre départ.

Lors de votre départ, vous devez fermer le robinet d'arrêt situé après compteur ou demander, en cas de difficulté, l'intervention de l'Exploitant du service. Celui-ci ne pourra pas être tenu pour responsable des dégâts causés par les robinets des installations privées laissés ouverts.

L'Exploitant du service peut pour sa part résilier votre contrat :

- si vous ne respectez pas les règles d'usage du service ;
- si vous n'avez effectué aucune démarche auprès du Service de l'eau dans les 6 mois qui suivent la mise hors service du branchement.

2.3 L'individualisation des contrats en immeuble collectif d'habitation et ensemble immobilier de logements

Les propriétaires des immeubles collectifs d'habitation et des ensembles immobiliers de logements peuvent demander l'individualisation des contrats d'abonnement au Service de l'eau. Le Service de l'Eau procède à cette individualisation dans le respect des prescriptions techniques et administratives disponibles auprès de votre service clientèle.

Si le contrat d'individualisation est résilié, les contrats d'abonnement individuels au Service de l'Eau le sont aussi de plein droit et le propriétaire ou le syndicat des copropriétaires souscrit alors, pour l'immeuble, un contrat d'abonnement unique au Service de l'Eau.

2.4 Abonnements pour fourniture d'eau temporaire

Il existe deux types d'abonnements temporaires qui peuvent être accordés sous réserve qu'il ne puisse en résulter aucun inconvénient pour la distribution de l'eau et après versement d'une avance sur consommation.

a) L'abonnement de chantier

Il est accordé aux entrepreneurs pour l'alimentation de leurs chantiers. Un branchement spécifique comportant un dispositif de disconnexion est réalisé à leurs frais.

Un dépôt de garantie dont le montant est défini en annexe du présent règlement leur est facturé le jour de la mise en service du branchement. Il est restitué en fin d'abonnement le cas échéant après déduction des frais de réparation ou de suppression du branchement et éventuellement des consommations d'eau laissées impayées. Pour les chantiers ayant une durée supérieure à 6 mois, le compteur devra être équipé d'un système de relevé à distance, installé aux frais des entrepreneurs concernés. Toute entreprise appelée à réaliser des travaux sur la voie publique de façon habituelle et itinérante sur une ou plusieurs communes de la Collectivité, est tenue de conclure avec l'Exploitant du service une convention spécifique d'utilisation de l'eau dans les conditions définies en annexe.

b) L'abonnement forain

Pour des manifestations ponctuelles autorisées par la Collectivité sur la voie publique, l'organisateur est invité à solliciter un abonnement forain auprès de l'Exploitant du service. Si l'abonnement est accordé, un dépôt de garantie dont le montant est défini en annexe, est facturé à l'organisateur. Dès son versement, l'Exploitant installe un ensemble mobile de comptage avec disconnexion permettant l'alimentation en eau de la manifestation.

La manifestation terminée, l'organisateur est tenu de débrancher et rapporter l'ensemble mobile à l'Exploitant du Service qui établit la facture définitive dont le paiement incombe à l'organisateur. Le dépôt de garantie est alors restitué le cas échéant après déduction des frais de réparation/remplacement de l'ensemble mobile décrit ci-dessus et des consommations laissées impayées.

VOTRE FACTURE



FACTURE

- EAU POTABLE 34%
- DÉPOLLUTION DES EAUX USÉES 52%
- TAXES 14%

Vous recevez 2 factures par an (une seule facture si vous êtes mensualisé). Quand la facture n'est pas établie à partir de votre consommation réelle, elle est alors estimée.

3.1 La présentation de la facture

La facture est établie dans le respect des dispositions réglementaires ci-dessus.

Le Service de l'Eau est facturé sous la rubrique « Distribution de l'eau ».

Cette rubrique comprend une part revenant à l'Exploitant du service et, le cas échéant, une part revenant à la Collectivité. Elle couvre l'ensemble des frais de fonctionnement (production et distribution) et des charges d'investissement du Service de l'Eau.

Les montants facturés se décomposent en une part fixe et une part variable. La part fixe (ou abonnement) est déterminée en fonction des charges fixes du service et des caractéristiques du branchement. La part variable est calculée en fonction de votre consommation d'eau.

L'abonnement est dû par unité de logement. Les unités de logement sont définies comme suit :

- pour les habitations individuelles, commerces et activités libérales, usagers directs du service s'acquittant directement de leurs factures d'eau auprès du Délégataire, une part fixe semestrielle,
- pour les habitations collectives et les copropriétés, constitués de logements indirects, c'est-à-dire d'usagers ne s'acquittant pas de leurs factures d'eau directement auprès du Délégataire, une unité de logement par logement desservi par au moins un point d'eau (appartement, studios, autres locaux, etc.),
- pour les bâtiments à vocation d'intérêt général, une part fixe semestrielle,
- pour les activités d'hébergement touristique, résidences et centres médicalisées, une unité de logement pour six lits de capacité d'accueil, arrondies au nombre entier inférieur,

- pour les autres locaux individuels à vocation non domestique, une unité de logement par local comprenant au moins un point d'eau.

Outre la rubrique «Distribution de l'eau», la rubrique « Organismes publics » distingue les sommes perçues pour le compte d'autres organismes gestionnaires de la ressource (Agence de l'Eau, ...). Votre facture peut aussi inclure une troisième rubrique pour le Service de l'Assainissement Collectif ou Non Collectif. Tous les éléments de votre facture sont soumis à la TVA aux taux en vigueur. La facture sera adaptée en cas de modification de la réglementation en vigueur.

3.2L'actualisation des tarifs

Les tarifs appliqués sont fixés et actualisés :

- selon les termes du contrat de délégation de service public pour la part revenant à l'Exploitant du service ;
- par décision de la Collectivité, pour la part qui lui est destinée ;

● sur notification des organismes pour les redevances leur revenant.

Si de nouveaux frais, droits, taxes, redevances ou impôts étaient imputés au Service de l'Eau, ils seraient répercutés de plein droit sur votre facture.

La date d'actualisation des tarifs pour la part revenant à l'Exploitant du service est fixée au 1er avril de chaque année

Vous êtes informé au préalable des changements significatifs de tarifs ou, au plus tard, à l'occasion de la première facture appliquant le nouveau tarif. Les tarifs sont tenus à votre disposition par l'Exploitant du service.

3.3 Votre consommation d'eau.

Votre consommation d'eau est établie à partir du relevé du compteur.

Le relevé est effectué au moins une fois par an. Vous devez faciliter l'accès des agents de l'Exploitant du service chargés du relevé du compteur.

En fonction des caractéristiques de votre consommation d'eau, une fréquence spécifique de relevé et de facturation peut vous être proposée.

Si le compteur est équipé du dispositif technique adapté, le relevé s'effectue à distance. Vous devez néanmoins faciliter l'accès des agents de l'Exploitant du service chargés de l'entretien et du contrôle périodique du compteur et des équipements associés de transfert d'informations placés en propriété privée.

Si, au moment du relevé, l'agent de l'Exploitant du service ne peut accéder au compteur, vous êtes invité à transmettre le relevé par carte auto relevé, site internet, Serveur Vocal Interactif. En l'absence de relevé, votre consommation est provisoirement estimée sur un historique récent. A défaut d'historique, une estimation de base est prise en compte. Votre compte est ensuite régularisé à l'occasion du relevé suivant.

Si le relevé du compteur ne peut être effectué par l'Exploitant du service durant deux périodes consécutives, vous êtes invité par écrit à contacter le service clientèle dans un délai de 30 jours pour convenir d'un rendez-vous pour permettre le relevé à vos frais.

Pour les compteurs équipés d'un dispositif de relevé à distance, en cas d'écart manifeste entre les valeurs fournies par le dispositif de relevé à distance et le relevé direct, ce dernier est pris en compte pour le calcul de votre consommation.

En cas d'arrêt du compteur, la consommation de la période en cours est réputée être égale à celle de la période antérieure équivalente, sauf preuve du contraire apportée par vos soins ou par l'Exploitant du service. Vous pouvez contrôler vous-même la consommation indiquée au compteur :

- soit, par lecture directe du compteur ;
- soit, si le compteur est équipé du dispositif technique adapté, par lecture à distance.

De ce fait, vous ne pouvez prétendre à une réduction des sommes dues en raison de fuites dans vos installations privées que celle prévue par la réglementation en vigueur. Pour les clients exclus du dispositif (professionnels, collectivités, particuliers hors délais, autres), la facture est alors ramenée pour l'eau à 3 fois la consommation moyenne des 3 dernières années (part délégataire, part collectivité et redevances).

Dès que l'Exploitant du service constate, lors du relevé de compteur, une augmentation anormale de votre consommation, il vous en informe, au plus tard lors de l'envoi de la facture établie d'après ce relevé. Il vous informe à cette occasion de l'existence du dispositif de plafonnement de la facture d'eau en cas de fuite sur vos installations privées (*) et de ses conditions d'application pour un local d'habitation.

En cas de refus de la pose de la télérelève, il vous sera facturé le coût d'un déplacement à chaque relevé manuel de votre compteur conformément au bordereau des prix du présent règlement du service de l'eau.

() Par fuite sur vos installations privées, il faut entendre toute fuite sur une canalisation d'eau potable après compteur, à l'exclusion des fuites dues à des appareils ménagers et des équipements sanitaires ou de chauffage.*

3.4 Les modalités et délais de paiement

Le paiement doit être effectué avant la date limite et selon les modalités indiquées sur la facture. Aucun escompte n'est appliqué en cas de paiement anticipé. Votre facture comprend un abonnement (ou part fixe) payable d'avance. En cas de période incomplète (début ou fin d'abonnement en cours de période de consommation), il vous est facturé ou remboursé au prorata-temporis.

Votre consommation est facturée à terme échu.

En cas de difficultés de paiement du fait d'une situation de précarité, vous êtes invité à en faire part à l'Exploitant du service sans délai, pour obtenir les renseignements utiles à l'obtention d'une aide financière, en application de la réglementation en vigueur.

En cas d'erreur dans la facturation, vous pouvez bénéficier après étude des circonstances :

- d'un paiement échelonné si votre facture a été sous-estimée ;
- d'un remboursement ou d'un avoir à votre choix, si votre facture a été surestimée.

3.5 En cas de non-paiement

Si, à la date limite indiquée, vous n'avez pas réglé votre facture, celle-ci est majorée d'une pénalité forfaitaire et / ou des intérêts de retard fixés en annexe de ce règlement.

En cas de non-paiement à la date limite, un courrier vous sera adressé par l'Exploitant, ce courrier rappelle la possibilité de saisir les services sociaux si vous estimez que votre situation relève des dispositions réglementaires en vigueur du fait d'une situation de précarité.

En cas de non-paiement, les catégories de client prévues par la loi peuvent s'exposer à l'interruption/réduction de l'alimentation en eau dans les conditions et selon les modalités prévues par la réglementation en vigueur.

L'abonnement continue à être facturé durant cette interruption. Les frais d'intervention sur le branchement (interruption, remise en service de l'alimentation en eau) sont à votre charge.

En cas de non-paiement, l'Exploitant du service poursuit le recouvrement pour le règlement des factures par toutes voies de droit.

En amont de ces démarches, Le délégataire alertera les services sociaux concernés (CCAS, FSL) afin d'apporter un soin particulier aux abonnés en situation de pauvreté-précarité. Ces derniers pourront alors bénéficier d'un accompagnement spécifique.

En particulier, un partenariat entre l'eau du Valenciennois et le PIMMS a été mis en place.

LE BRANCHEMENT

On appelle “branchement” le dispositif qui va de la prise d’eau sur la conduite de distribution publique jusqu’au système de comptage inclus.

4.1 La description

Le branchement comprend les éléments suivants :

- un dispositif de raccordement au réseau public d’eau ;
- une canalisation qui peut être située tant en domaine public qu’en propriété privée ;
- le point de livraison regroupant tous les équipements jusqu’au joint après compteur inclus tels que le robinet d’arrêt du service situé avant compteur, le compteur et le dispositif de protection anti-retour d’eau ;
- des éventuels équipements de relevé à distance et de transfert d’informations (modules intégrés ou déportés, répéteurs...).

Qu’ils soient situés en domaine public ou en propriété privée, les éléments du branchement font partie des ouvrages du Service de l’Eau.

Le joint après compteur matérialise la limite entre le branchement et les installations privées relevant de votre responsabilité.

Suivant la nature et l’importance des risques de retour d’eau vers le réseau public, l’Exploitant du service peut demander au propriétaire ou au syndicat des copropriétaires d’installer un dispositif de protection contre les retours d’eau, d’un niveau adapté à la nature des risques, complémentaire au dispositif de protection qui fait partie du branchement.

Pour un immeuble collectif ou un ensemble immobilier de logements, le compteur du branchement est le compteur général d'immeuble.

4.2 L'installation et la mise en service

Le branchement est établi après acceptation de la demande par l'Exploitant du service, après accord sur l'implantation et la mise en place de l'abri du compteur et après approbation par le demandeur du branchement du devis définissant les travaux et leur montant. Les travaux d'installation sont réalisés par l'Exploitant du service et sous sa responsabilité, à l'exception des dispositifs spécifiques de protection contre les retours d'eau (hormis le dispositif de protection partie du branchement).

Le compteur est installé si nécessaire dans un abri spécial conforme aux règles de l'art (assurant notamment la protection contre le gel et les chocs). Cet abri est réalisé aux frais du propriétaire ou du syndicat des copropriétaires, soit par ses soins, soit par l'Exploitant du service.

Les travaux d'installation ne comprennent pas le percement et le rebouchage du mur de façade, ni toutes les autres démolitions, transformations et réfections à effectuer pour permettre la mise en place du branchement, sauf mention contraire sur le devis. Le propriétaire ou le syndicat des copropriétaires doit faire procéder à l'exécution de ces travaux et cela, à ses frais, risques et périls.

Nul ne peut déplacer cet abri ni modifier l'installation ou les conditions d'accès au compteur et, le cas échéant, aux équipements associés de transfert d'informations, sans autorisation de l'Exploitant du service.

Le branchement est établi de manière à permettre son fonctionnement correct dans des conditions normales d'utilisation. L'Exploitant du service détermine le diamètre et le tracé du branchement selon le trajet le plus court en fonction des indications fournies par le demandeur.

L'Exploitant du service peut différer l'acceptation d'une demande de branchement ou limiter le débit de celui-ci, si l'importance de la consommation nécessite des travaux de renforcement ou d'extension du réseau public existant. Ces travaux sont réalisés par la Collectivité aux conditions définies pour chaque cas particulier.

L'Exploitant du service est seul habilité à manœuvrer les robinets de prise d'eau sur la conduite de distribution publique, il effectue la mise en service du branchement après le règlement intégral des travaux et la souscription d'un contrat d'abonnement au Service de l'Eau.

4.3 Le paiement

Tous les frais nécessaires à l'établissement du branchement (travaux, fournitures, occupation et réfection des chaussées et trottoirs) sont à la charge du propriétaire ou du syndicat des copropriétaires.

Avant l'exécution des travaux, l'Exploitant du service établit un devis en appliquant les tarifs fixés sur le bordereau de prix annexé au contrat de délégation du service public et actualisés en application de ce contrat.

Un acompte sur les travaux doit être réglé à la signature du devis, le solde devant être acquitté avant la date limite indiquée sur la facture établie à la livraison des travaux. En cas de défaut de paiement du solde de la facture dans le délai imparti, l'Exploitant du service poursuit le règlement par toute voie de droit et/ou de sursoir à l'ouverture du branchement.

4.4 L'entretien et le renouvellement

L'Exploitant du service prend à sa charge les frais d'entretien, de réparations et les dommages pouvant résulter de l'existence du branchement.

En revanche, l'entretien ne comprend pas :

- la remise en état des aménagements réalisés en domaine privé postérieurement à l'installation du branchement (reconstitution de revêtement, de maçonnerie, de jardin ou espaces aménagés...);
- le déplacement ou la modification du branchement à la demande du propriétaire ou du syndicat des copropriétaires ;
- les réparations résultant d'une faute de votre part.

Les frais occasionnés par ces interventions sont à la charge du propriétaire ou du syndicat des copropriétaires.

Vous êtes chargé de la garde et de la surveillance de la partie du branchement située en domaine privé (compteur et équipements de relevé à distance compris). En conséquence, l'Exploitant du service n'est pas responsable des dommages, notamment aux tiers, résultant d'un sinistre survenant en propriété privée et lié à un défaut de garde ou de surveillance.

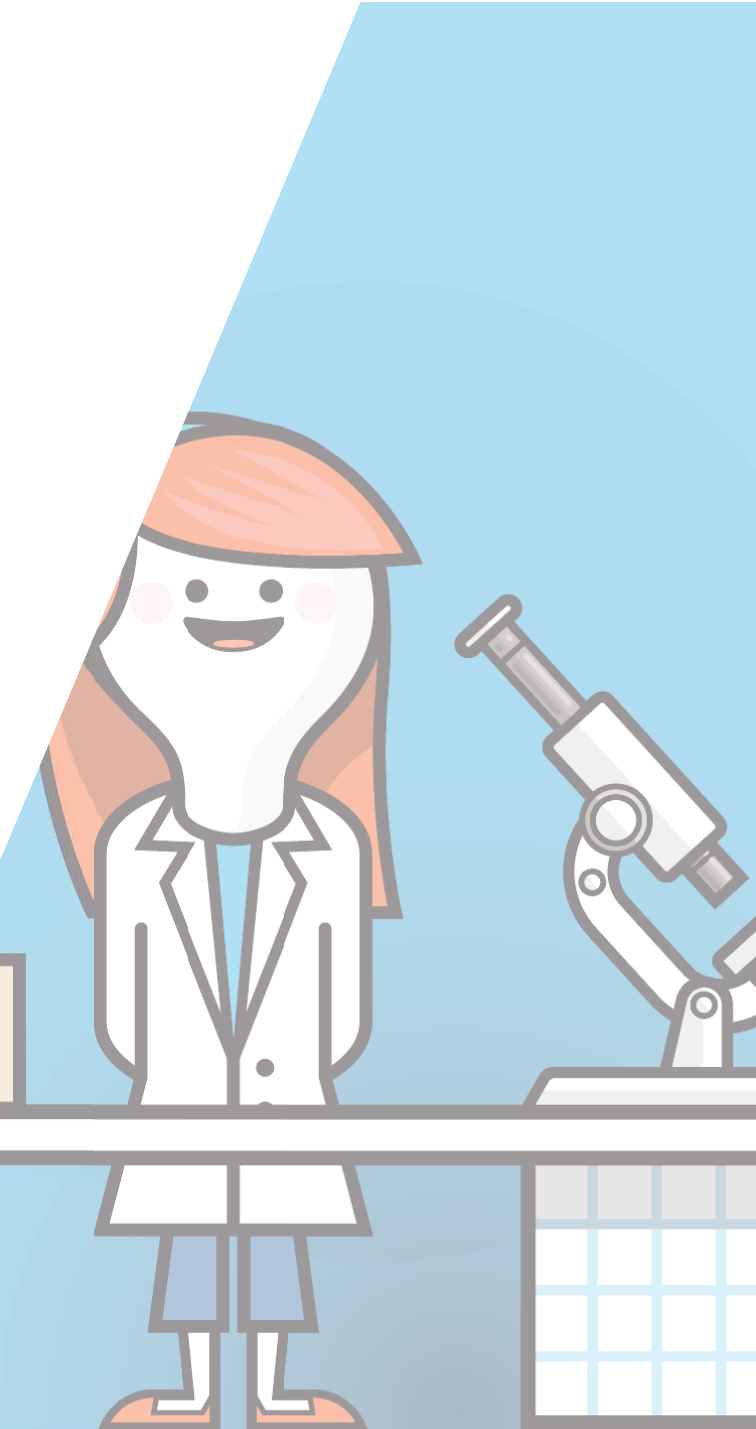
4.5 La fermeture et l'ouverture

Les frais de déplacement pour la fermeture et l'ouverture de l'alimentation en eau, dont le montant figure en annexe de ce règlement de service, sont à votre charge. Ils sont facturés forfaitairement pour chaque déplacement.

La fermeture de l'alimentation en eau ne suspend pas le paiement de l'abonnement, tant que le contrat n'a pas été résilié. Afin d'éviter les accidents sur les installations intérieures, la réouverture du branchement est effectuée en votre présence ou après signature d'une décharge «dégâts des eaux».

4.6 La suppression

En cas de mise hors service définitive du branchement, l'Exploitant du service peut supprimer le branchement, à la demande du propriétaire qui en supporte les frais correspondants.



LE COMPTEUR

On appelle “compteur” l’appareil qui permet de mesurer votre consommation d’eau. Il est d’un modèle agréé par la réglementation en vigueur. Le compteur peut être équipé d’un dispositif de relevé à distance décrit en annexe.

5.1 Les caractéristiques

Les compteurs d’eau ainsi que les équipements de relevé à distance sont la propriété de la Collectivité.

Vous en avez la garde conformément à la réglementation en vigueur.

Le calibre du compteur est déterminé par l’Exploitant du service en fonction des besoins que vous déclarez. S’il s’avère que votre consommation ne correspond pas à ces besoins, l’Exploitant du service remplace, à vos frais, le compteur par un compteur d’un calibre approprié.

L’Exploitant du service peut, à tout moment, remplacer à ses frais le compteur par un compteur équivalent. Vous devez, si nécessaire, faciliter l’accès des agents de l’Exploitant du service au compteur et équipements de relevé à distance.

5.2 L’installation

Le compteur et les équipements de relevé à distance (pour un immeuble collectif ou un ensemble immobilier de logements, le compteur général d’immeuble) sont généralement placés en propriété privée, aussi près que possible du domaine public (sauf autorisation expresse de l’Exploitant du service). Il est situé dans la mesure du possible à l’extérieur des bâtiments (ou sinon, à l’intérieur, dans un local parfaitement accessible **pour toute** intervention).

Lorsque le compteur est équipé d'un dispositif de relevé à distance, l'installation en propriété privée d'appareils de transfert d'informations (répéteurs, concentrateurs) peut être nécessaire et vous êtes tenu d'en faciliter l'installation.

Dans le cas où le branchement doit traverser une voie privée entre le domaine public et votre immeuble, le compteur sera installé en limite du domaine public avec l'accord des riverains empruntant cette voie.

Dans un immeuble collectif ou un ensemble immobilier de logements, tout compteur individuel, installé conformément aux prescriptions techniques, doit être accessible pour toute intervention.

5.3 La vérification

L'Exploitant du service peut procéder, à ses frais, à la vérification du compteur aussi souvent qu'il le juge utile. Vous pouvez demander à tout moment la vérification de l'exactitude des indications du compteur. Le contrôle est effectué sur place, en votre présence, par l'Exploitant du service sous forme d'un jaugeage (pour les compteurs de 15 ou 20 millimètres de diamètre).

En cas de contestation et après avoir pris connaissance des frais susceptibles d'être portés à votre charge, vous pouvez demander la dépose du compteur, en vue de sa vérification par un organisme agréé.

Si le compteur est reconnu conforme aux spécifications de précision en vigueur, les frais de vérification sont à votre charge. Vous pouvez bénéficier toutefois d'un échelonnement de paiement si votre consommation a été exceptionnellement élevée.

Si le compteur se révèle non conforme aux spécifications de précision en vigueur, les frais de vérification sont à la charge de l'Exploitant du service. Le cas échéant, la consommation de la période en cours est rectifiée.

5.4 L'entretien et le renouvellement

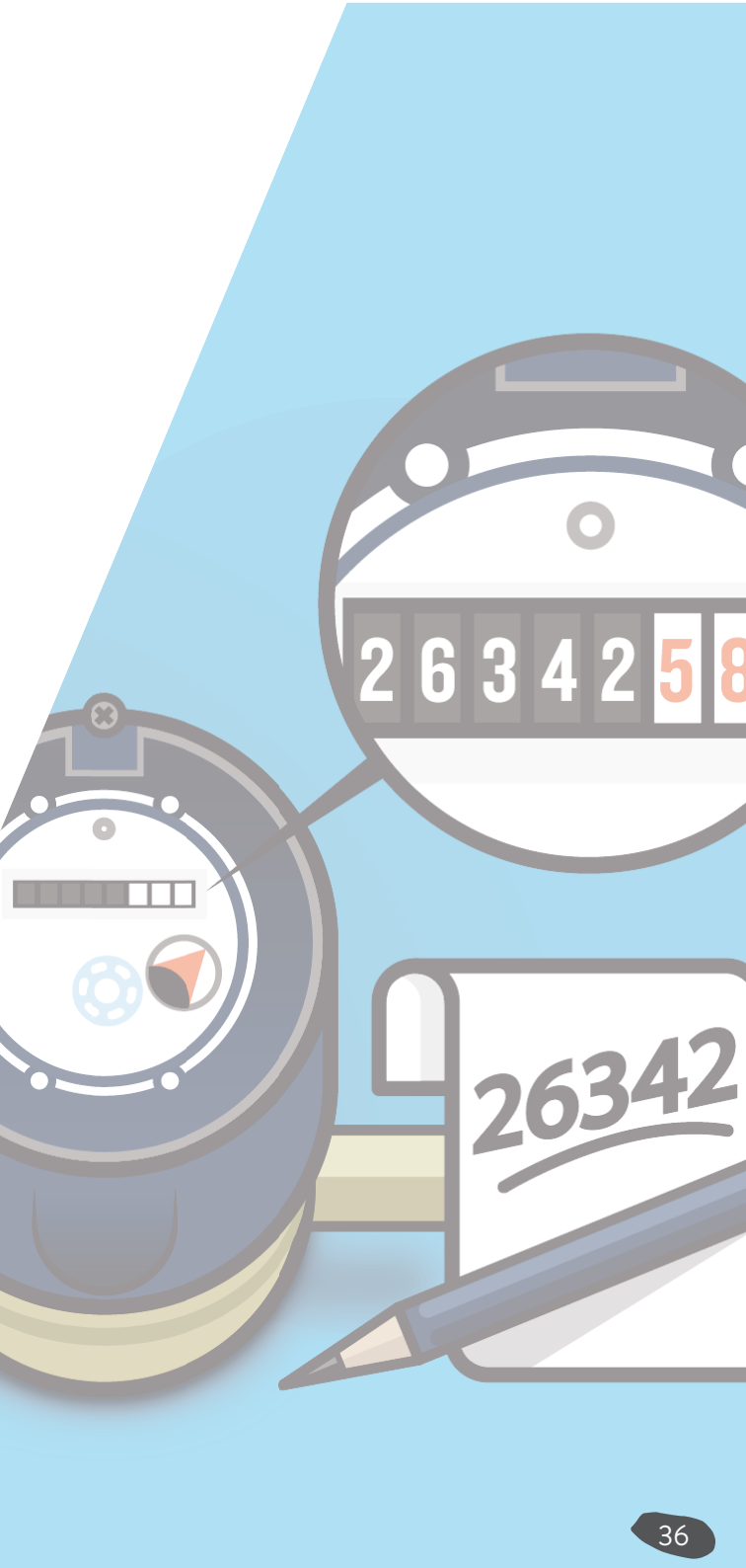
L'entretien et le renouvellement du compteur ainsi que des équipements éventuels de transfert d'informations sont assurés par l'Exploitant du service, à ses frais.

Lors de la pose du compteur et/ou des équipements de relevé à distance, l'Exploitant du service vous informe des précautions particulières à prendre pour assurer sa protection (notamment contre le gel). Vous êtes tenu pour responsable de la détérioration du compteur et/ou des équipements de relevé à distance, s'il est prouvé que vous n'avez pas respecté ces consignes de sécurité.

Si le compteur et/ou les équipements de relevé à distance a (ont) subi une usure normale ou une détérioration dont vous n'êtes pas responsable, il(s) est (sont) réparé(s) ou remplacé(s) aux frais de l'Exploitant du service.

En revanche, il(s) est (sont) réparé(s) ou remplacé(s) à vos frais dans les cas où :

- le plomb de scellement a été enlevé ;
- il(s) a (ont) été ouvert(s) ou démonté(s) ;
- il(s) a (ont) subi une détérioration anormale (incendie, introduction de corps étrangers, défaut de protection contre le gel et les retours d'eau chaude, chocs extérieurs, etc.).



2 6 3 4 2 5 8

26342

LES INSTALLATIONS PRIVÉES

On appelle “installations privées”, les installations de distribution situées au-delà du joint après compteur (ou compteur général d’immeuble).

6.1 Les caractéristiques

La conception et l’établissement des installations privées sont exécutés à vos frais et par l’entrepreneur de votre choix.

Afin de vous permettre une bonne utilisation de vos installations privées, la pose d’un robinet d’arrêt après compteur, d’une purge et éventuellement d’un réducteur de pression est nécessaire.

Les installations privées ne doivent présenter aucun inconvénient pour le réseau public et doivent être conformes aux règles d’hygiène applicables aux installations de distribution d’eau destinée à la consommation humaine, ainsi qu’aux règles d’usage du service.

Des prescriptions techniques particulières sont applicables aux installations privées d’un immeuble collectif d’habitation ou d’un ensemble immobilier de logements dont les propriétaires ont opté pour l’individualisation des contrats de fourniture d’eau.

Lorsque les installations privées sont susceptibles d’avoir des répercussions nuisibles sur la distribution publique ou de ne pas être conformes à la réglementation en vigueur, l’Exploitant du service, les autorités sanitaires ou tout autre organisme mandaté par la Collectivité peuvent avec votre accord procéder au contrôle des installations.

L'Exploitant du service se réserve le droit d'imposer la modification d'une installation privée risquant de provoquer des perturbations sur le réseau public. Si, malgré une mise en demeure de modifier les installations, le risque persiste, l'Exploitant du service peut limiter le débit du branchement ou le fermer totalement, jusqu'à la mise en conformité des installations.

De même, l'Exploitant du service peut refuser l'installation d'un branchement ou la desserte d'un immeuble tant que les installations privées sont reconnues défectueuses.

Lorsque des installations privées sont alimentées par de l'eau provenant d'un puits, d'un forage ou d'une installation de réutilisation des eaux de pluie, vous devez en avertir l'Exploitant du service. Les puits et forages dont l'eau est destinée à la consommation humaine ainsi que toute utilisation d'eaux de pluie à l'intérieur d'un bâtiment doivent en outre être déclarés en Mairie.

Toute communication entre ces installations et les canalisations de la distribution publique est formellement interdite.

L'Exploitant du service procède au contrôle périodique de conformité des installations privées de distribution d'eau issue de puits, forages ou installations de réutilisation des eaux de pluie. La période entre deux contrôles ne peut excéder 5 ans. La date du contrôle est fixée en accord avec vous. Vous êtes tenu de permettre l'accès à vos installations privées aux agents de l'Exploitant du service chargés du contrôle et d'être présent ou de vous faire représenter lors du contrôle. Le coût du contrôle est à votre charge et est indiqué en annexe de ce règlement. Si le rapport de visite qui vous est notifié à l'issue du contrôle fait apparaître des défauts de conformité de vos installations, l'Exploitant du service vous indique les mesures à prendre dans un délai déterminé. A l'issue de ce délai, l'Exploitant du service peut organiser une nouvelle visite de contrôle.

A défaut de mise en conformité, l'Exploitant du service peut, après mise en demeure procéder à la fermeture de votre alimentation en eau potable.

6.2 L'entretien et le renouvellement

L'entretien, le renouvellement et le maintien en conformité des installations privées n'incombent pas à l'Exploitant du service. Celui-ci ne peut être tenu pour responsable des dommages causés par l'existence ou le fonctionnement des installations privées ou par leur défaut d'entretien, de renouvellement ou de maintien en conformité sauf la preuve d'une faute qui lui est directement imputable.

6.3 Installations privées de lutte contre l'incendie

Pour alimenter les installations privées de lutte contre l'incendie, le propriétaire ou le syndicat des copropriétaires doit demander l'établissement d'un branchement spécifique à l'Exploitant du Service.

Sa réalisation doit être compatible avec le fonctionnement du réseau public et avoir obtenu l'accord du service de lutte contre l'incendie. Le branchement est équipé d'un compteur et fait l'objet de la souscription d'un contrat d'abonnement au Service de l'Eau, indiquant notamment le débit maximal disponible.

Le réseau d'alimentation en eau des installations de lutte contre l'incendie, raccordé à un branchement spécifique, doit être totalement isolé des autres installations de distribution d'eau et conçu de façon à éviter tout retour d'eau vers le réseau public.

Lorsqu'un exercice de lutte contre l'incendie est prévu sur les installations privées, vous devez en informer l'Exploitant du service trois jours ouvrables à l'avance.

De même, en cas d'incendie, l'Exploitant du service doit en être immédiatement informé sans que cette information puisse engager sa responsabilité dans la lutte contre l'incendie.



Annexe

CONDITIONS PARTICULIERES RELATIVES A L'INDIVIDUALISATION DES CONTRATS DE FOURNITURE D'EAU DANS LES IMMEUBLES COLLECTIFS D'HABITATION ET ENSEMBLES IMMOBILIERS DE LOGEMENTS

L'immeuble collectif d'habitation et l'ensemble immobilier de logements sont désignés dans ces conditions particulières par le terme «immeuble».

1. LE PROCESSUS D'INDIVIDUALISATION

La demande d'individualisation

- Le propriétaire d'un immeuble, à savoir :
 - le propriétaire bailleur privé ou public
- La copropriété, dans le cas d'une propriété multiple de l'immeuble peut demander l'individualisation des contrats de fourniture de l'eau des occupants de l'immeuble.

A cet effet, conformément à la législation en vigueur, le propriétaire qui envisage cette individualisation adresse pour avis par lettre recommandée avec accusé de réception un dossier technique à l'Exploitant du service.

Ce dossier comprend notamment un état descriptif des installations de distribution d'eau en aval du ou des compteurs généraux au regard des prescriptions du Code de la santé publique, ainsi que des prescriptions techniques définies par l'Exploitant du service comme étant nécessaires pour procéder à l'individualisation des

contrats de fourniture d'eau et préalablement communiquées au propriétaire sur sa demande.

L'examen du dossier de demande

L'Exploitant du service indique au propriétaire dans un délai de 4 mois à compter de la date de réception de ce dossier :

- si les installations décrites dans le dossier technique respectent les prescriptions précitées,
- et s'il y a lieu, lui précise les modifications à apporter au projet présenté pour respecter ces prescriptions.

A cet effet, l'Exploitant du service peut effectuer une visite des installations et faire réaliser au frais du propriétaire des analyses de la qualité de l'eau à partir de prélèvements au compteur général et sur différents points de livraison de l'immeuble (analyse de potabilité de type P1 ainsi que toute analyse jugée utile par le Distributeur d'eau).

Si les analyses montrent une dégradation ou un risque évident de dégradation de la qualité de l'eau, entre le compteur général de pied d'immeuble et l'un des robinets intérieurs aux logements, conduisant au non-respect des exigences du Code de la santé publique, concernant notamment le plomb, une étude complémentaire sera effectuée par le propriétaire à ses frais, dans le but d'identifier le ou les éléments du réseau intérieur de l'immeuble ou de l'ensemble immobilier responsable de cette détérioration.

Il sera, le cas échéant, conseillé au propriétaire de procéder au remplacement ou à la réhabilitation des éléments du réseau intérieur concernés, en accord avec le Distributeur d'eau.

Si les constats de la visite montrent des insuffisances, une dégradation ou un risque de dégradation de la distribution de l'eau,

entre le compteur général de pied d'immeuble et l'un des robinets intérieurs aux logements, conduisant au non-respect des exigences du Code de la Santé Publique, concernant notamment les pertes de charges, les fuites d'eau, les équipements collectifs particuliers (tels que bêche, caisse à eau, colonnes descendantes), le propriétaire sera alors tenu au remplacement ou à la réhabilitation des éléments ou équipements du réseau intérieur concerné.

Tous ces coûts ainsi que l'ensemble des travaux de mise en conformité sont à la charge du propriétaire. Une attestation de conformité portant sur les installations nouvelles ou les parties d'installations nouvelles, à la charge du propriétaire, pourra lui être demandée.

L'Exploitant du service peut demander au propriétaire des informations complémentaires. La réponse du propriétaire déclenche à nouveau le délai de 4 mois mentionné ci-dessus.

La confirmation de la demande

Le propriétaire adresse au Services des Eaux :

- une confirmation de sa demande d'individualisation des contrats de fourniture d'eau
- et le dossier technique tenant compte, le cas échéant, des modifications demandées par l'Exploitant du service.

Le propriétaire indique également les conditions dans lesquelles les locataires occupants ont été informés du projet et l'échéancier prévisionnel des travaux.

Cet envoi est adressé par lettre recommandée avec demande d'avis de réception ou par tout autre moyen présentant des garanties équivalentes. Le propriétaire devra adresser au Distributeur d'eau les documents prévus par la réglementation en vigueur et réalise ou fait réaliser par le prestataire de son choix les éventuels travaux nécessaires à l'individualisation.

L'individualisation des contrats

L'Exploitant du service procède à l'individualisation des contrats de fourniture d'eau dans un délai de deux mois à compter de la réception de la confirmation de la demande, ou si des travaux sont nécessaires, à compter de la réception des travaux notifiée par le propriétaire. Toutefois le propriétaire et l'Exploitant du service peuvent convenir d'une autre date.

Contrôle et réception

Le passage à l'individualisation est conditionné à la signature d'une convention d'individualisation entre le propriétaire et l'Exploitant du service et à la fourniture d'un état indiquant pour chaque immeuble la liste des appartements avec en regard la liste de leurs occupants. Cette convention précise les conditions particulières à l'immeuble pour la mise en place de l'individualisation et notamment les conditions de reprise ou pose des compteurs.

Par ailleurs, le Distributeur d'eau effectuera une visite de réception et de contrôle visant à vérifier la mise en conformité des installations :

- canalisations, poste de comptage, robinet d'arrêt, robinet d'isolement, clapet anti-retour, ainsi que le repérage des installations.

L'individualisation prend effet à la date mentionnée dans la convention d'individualisation.

2. RESPONSABILITE RELATIVE AUX INSTALLATIONS INTERIEURES

Les installations intérieures commencent immédiatement à l'aval du compteur général d'immeuble. Elles s'arrêtent aux dispositifs de comptage individuels équipant les points de livraison. Elles excluent le compteur et le robinet avant compteur.

Le propriétaire en assure la garde, la surveillance et l'entretien.

Il reste en particulier responsable :

- des fuites sur les installations intérieures,
- des manques d'eau ou de pression,

- des dégradations de la qualité de l'eau au robinet du consommateur
- et de toute anomalie qui trouveraient leur origine dans les caractéristiques des installations intérieures de l'immeuble, ou dans leur mauvais entretien.

Il assure par ailleurs la garde du compteur et du robinet avant compteur dont l'entretien est assuré par le Distributeur d'eau. En ce qui concerne la pression, les obligations du Service des Eaux s'apprécient au compteur général de l'immeuble.

3. CARACTERISTIQUES ET ACCESSIBILITE DES COMPTEURS INDIVIDUELS

Les compteurs individuels permettant la mesure des consommations d'eau des logements ou locaux de l'immeuble seront obligatoirement du type agréé par l'Exploitant du service.

Ces compteurs seront équipés de systèmes de télérelève et placés à l'extérieur des logements et locaux desservis, sauf lorsque les conditions particulières de l'immeuble ne le permettent pas.

Ces systèmes qui permettent d'effectuer le relevé à distance n'exonèrent en aucun cas l'abonné de l'obligation de permettre à l'Exploitant du service d'accéder au compteur, pour son entretien.

Leur pose sera assurée par le Distributeur d'eau qui en assurera ensuite l'entretien et le renouvellement.

4. GESTION DU PARC DE COMPTEURS DE L'IMMEUBLE

Les compteurs individuels de l'immeuble sont intégrés au parc des compteurs.

Lorsqu'il n'existe pas de compteurs individuels préalablement à l'individualisation des contrats de fourniture d'eau, ou bien lorsque ceux qui existent sont d'un modèle non agréé par l'Exploitant du service, les compteurs sont fournis et installés par l'Exploitant du service aux frais du propriétaire,

après que ce dernier ait effectué les travaux préalables d'adaptation des installations visés à l'article 1.

Lorsque les compteurs individuels en place sont d'un modèle agréé par l'Exploitant du service, ils pourront être repris par l'Exploitant du service à des conditions économiques dépendant de leurs caractéristiques, de leur âge et de leur état.

Un contrôle statistique de fonctionnement des compteurs de l'immeuble, effectué aux frais du propriétaire dans les conditions prévues par les «prescriptions techniques générales nécessaires à l'individualisation des contrats de fourniture d'eau» permettra de caractériser leur état.

S'il apparaît après réalisation du contrôle statistique que plus de 5% des compteurs ne respectent plus les conditions de fonctionnement réglementaires des compteurs en service, ou en cas de désaccord entre le propriétaire et l'Exploitant du service sur les conditions de la reprise du parc, le propriétaire démontera les compteurs existants et effectuera si nécessaire les travaux de mise en conformité, à ses frais. L'Exploitant du service installera alors les nouveaux compteurs du Service.

5. MESURE ET FACTURATION DES CONSOMMATIONS PARTICULIERES

L'ensemble des consommations de l'immeuble fait obligatoirement l'objet d'une mesure par un compteur général adapté à la consommation dudit immeuble, situé à l'entrée de l'immeuble, qui fait foi. Le propriétaire est redevable :

- des consommations communes relevées sur les compteurs spécifiques,
- de la consommation enregistrée au compteur général après déduction des consommations relevées ou estimées sur les compteurs individuels et spécifiques,
- des abonnements correspondants.

6. GESTION DES CONTRATS DE FOURNITURE D'EAU ET FACTURATION DES CONSOMMATIONS D'EAU DES LOGEMENTS

A compter de la date d'individualisation des contrats de fourniture d'eau, chaque occupant devient un abonné du Service de l'Eau potable. Le propriétaire qui souscrit un abonnement pour le compteur général et les compteurs spécifiques est également un abonné du Service de l'Eau potable.

7. DISPOSITIF DE FERMETURE

Lors des travaux préalables de mise en conformité des installations de l'immeuble, chaque logement aura été équipé, aux frais du propriétaire, d'un dispositif de fermeture de l'alimentation en eau accessible à l'Exploitant du service, verrouillable et inviolable, permettant notamment à l'Exploitant du service de mettre hors d'eau, y compris en l'absence de l'occupant, les installations intérieures du logement.

Ces systèmes de fermeture seront installés par le Distributeur d'eau qui en assurera l'entretien et le renouvellement.

8. RELEVÉ CONTRADICTOIRE

Lors de l'individualisation des contrats, et après réalisation des travaux de mise en conformité, l'Exploitant du service effectuera un relevé contradictoire de la totalité des compteurs en présence du propriétaire.

L'inventaire complet des appartements et de leurs occupants sera alors complété des références du compteur attribué à chacun.

NATURE DE LA PRESTATION

Accès au service

Frais d'accès au service sans déplacement

Frais d'accès au service avec déplacement (demande du client, vérification du compteur et/ou remise en eau)

Dépôt de garantie pour un branchement de chantier ou un branchement compteur ≤ 20 mm

Dépôt de garantie pour un branchement de chantier ou un branchement compteur > 20 mm

Diverses interventions à votre domicile

Fermeture du branchement

Réouverture de branchement

Dépose d'un compteur de 15 ou 20 mm

Relevé individuel convoqué suite à non relevé sur 2 périodes consécutives du compteur à la demande du client en dehors d'une tournée de pose de la télérelève des compteurs

Forfait déplacement au domicile de l'abonné pour toute intervention dans le présent annexe

Remplacement d'un émetteur de télérelève détérioré ou disparu

Vérification sur place d'un compteur de 15 à 20 mm à la demande du client, par un pilote ou une jauge calibrée

Étalonnage d'un compteur de 15 à 40 mm sur un banc accrédité

Pour un compteur de 15 mm

Pour un compteur de 20 mm

Pour un compteur de 30 mm

Pour un compteur de 40 mm

Pour un compteur > 40 mm

Expertise de compteur (cette opération inclut l'étalonnage du compteur)

Pour un compteur de 15 mm

Pour un compteur de 20 mm

Pour un compteur de 30 mm

Pour un compteur de 40 mm

Pour un compteur > 40 mm

complémentaires

	Prix unitaire € HT valeur au 01/01/2016
	40,20
vérification d'index, pose de	80,51
changement forain pour un	750,00
changement forain pour un	1 500,00
	60,93
	60,93
	54,06
exécutions ou relevé individuel relève ou en cas de refus de	40,20
exécution autre que celle prévue	40,20
	61,18
de du client avec un compteur	85,41
€ COFRAC (y compris coût de changement du compteur)	
	367,67
	385,38
	464,54
	523,91
	Sur devis
compteur)	
	471,83
	489,53
	568,69
	628,06
	Sur devis

Contrôle d'un ouvrage de prélèvement, puits ou forage

Diagnostic comprenant le compte rendu de visite

Contre-visite comprenant le PV de visite

Qualité eau et pression

Analyse d'eau effectuée à la demande d'un abonné

Mesure de pression effectuée à la demande d'un abonné

Autres services clientèle

Edition duplicata de facture (1ère demande)

Edition duplicata de facture (par demande supplémentaire)

Pénalités et infractions au règlement

Pénalité pour retard de paiement

Indemnité forfaitaire pour frais de recouvrement pour un client

Intérêts moratoires facturés à un client particulier, à compter de la date limite de paiement en supplément de la pénalité ci-dessus mentionnée et calculés dès le jour du paiement figurant sur la facture

Intérêts moratoires facturés à une collectivité, administration et à un client professionnel, à compter de la deuxième relance en supplément de la pénalité ci-dessus mentionnée et calculés dès le jour du paiement figurant sur la facture (1)

Intérêts moratoires facturés à un client professionnel, à compter de la deuxième relance en supplément de la pénalité ci-dessus mentionnée et calculés dès le jour du paiement figurant sur la facture (1)

Pénalité pour rejet du moyen de paiement (TIP, chèque ou prélèvement) non autorisés, exonérés selon la réglementation en vigueur (pénalité par rejet)

Pénalité pour occupant absent malgré confirmation de RDV

Pénalité pour occupant absent malgré confirmation de RDV pris en compte hors des heures ouvrées

Pénalité (2) journalière après envoi de la lettre prévue au règlement pour laisser l'Exploitant accéder au compteur en vue d'un relevé conventionnel ou du remplacement d'un compteur de 15 mm

Pénalité (2) journalière après envoi de la lettre prévue au règlement pour laisser l'Exploitant accéder au compteur en vue d'un relevé conventionnel ou du remplacement d'un compteur supérieur à 15 mm

Pénalité (2) pour manœuvre sur branchement ou compteur ou sur ouvrage

Pénalité (2) pour utilisation de l'eau à d'autres fins que celles prévues au règlement

	179,35
	119,57
	Sur devis
	Sur devis
	Gratuit
	6,97
	30,00
professionnel & collectivité (1)	40,00
de la deuxième relance en le jour suivant la date limite de	Intérêt légal augmenté de 5 points
commune, à compter de la année et calculés dès le jour	Taux de refinancement de la BCE + 8 points
de la deuxième relance en le jour suivant la date limite de	Taux de refinancement de la BCE + 12 points
èvement) hormis pour les clients	2,18
	42,71
s à la demande de l'abonné en	53,13
ent pour refus du client de oqué ou d'une intervention de	13,02
ent pour refus du client de oqué ou d'une intervention de	31,24
rupture de scellés	107,29
évues à l'abonnement souscrit	213,53

Pénalité (2) journalière pour non mise en conformité par l'abonné
l'expiration du délai de mise en conformité imparti par l'Exploitant

Pénalité (2) journalière pour vol d'eau sur un compteur de 15 mm

Pénalité (2) journalière pour vol d'eau sur un compteur supérieur

Pénalité (2) pour résiliation de l'abonnement aux torts de l'abonné
(pour non paiement)

Remplacement de compteur de 15 mm gelé (en cas de faute pro
disparu (si compteur en domaine privé).

Remplacement de compteur de 20 mm gelé (en cas de faute pro
disparu (si compteur en domaine privé).

Remplacement de compteur de 30 mm gelé (en cas de faute pro
disparu (si compteur en domaine privé).

Remplacement de compteur de 40 mm gelé (en cas de faute pro
disparu (si compteur en domaine privé).

(1) Tout professionnel ou toute collectivité en situation de retard de paiement d
de son créancier, d'une indemnité forfaitaire pour frais de recouvrement de 40
fixées au taux de refinancement de la BCE + 12 points. Les pénalités de retard s
nécessaire dès le jour suivant la date de limite de paiement figurant sur la factur

Complément c

Individualisation c

DESIGNATION DE LA NATURE DE LA PRESTATION

Frais de vérification du dossier technique (quelque soit le nombre

Frais forfaitaire de visite des lieux (pour 20 lots max)

Par lot supplémentaire

Frais de contre visite de réception de travaux de mise en conform

Par lot supplémentaire

Fourniture d'un robinet d'arrêt verrouillable diam 15 ou 20 mm

de ses installations privées, à	13,02
n	13,02
à 15 mm	31,24
é (en dehors de la résiliation	30,21
uvée du client), détérioré ou	108,70
uvée du client), détérioré ou	133,32
uvée du client), détérioré ou	242,57
uvée du client), détérioré ou	310,49

de plein droit débiteur, à l'égard euros, outre des pénalités de retard sont exigibles sans qu'un rappel soit e.	(2) Pénalité : son paiement n'exonère pas l'abonné, auteur d'une infraction au règlement du service de l'eau, des poursuites judiciaires éventuelles, de la réparation du préjudice réel subi par l'Exploitant et la Collectivité et des frais, le cas échéant, de remplacement du compteur.
---	--

du BPU (SRU)

des compteurs

	Prix unitaire € HT
e de lot)	150,00
	579,00
	38,60
mité (pour 20 lots)	579,00
	38,60
	32,50

l'eau
du Valenciennois

